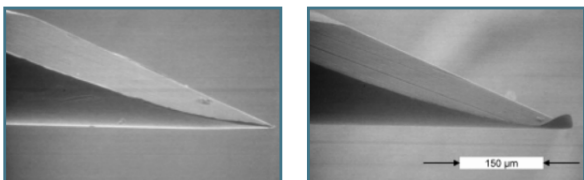


Gebruik een nieuw OneTouch® Delica® Plus steriel lancet voor elke test om het prikken vrijwel pijnloos te maken.



### Na éénmalig gebruik

Oorspronkelijk en gebruikt lancet na één huidpenetratie<sup>1</sup>




Deze beelden komen uit een publicatie van een overzicht van prikken en zijn niet representatief voor enig OneTouch® toestel.

Het hergebruiken van het lancet kan het punt van het lancet bot maken of buigen, wat schade aan de huid, littekenvorming en meer pijn kan veroorzaken.

Eén lancet per test voor een comfortable testervaring



## Contacteer ons voor meer informatie

-  [Bezoek OneTouch.be](https://www.onetouch.be)
-  [Email contact@OneTouch.be](mailto:contact@onetouch.be)
-  [Bel de OneTouch® Klantendienst 0800 15325](tel:080015325)

## Vrijwel pijnloos

testen van bloedglucose met de OneTouch® Delica® Plus prikken

Werkt ook met OneTouch® Delica® lancetten

Startgids



1. Heinemann L, Boecker D. Lancing: Quo Vadis? Journal of Diabetes Science and Technology 2011;5(4):966–981.

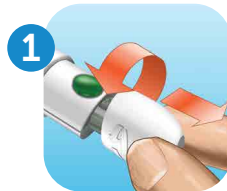
# Tips om bloedglucose testen minder pijnlijk te maken en het risico op infecties te verminderen

- **Was uw handen en de testplaats vooraleer te testen.** Spoel en droog goed af. Onzuiverheden op de huid kunnen resultaten beïnvloeden.
- **Gebruik een nieuw steriel lancet voor elke test. Hergebruik het lancet niet.**
- **Knijp en/of masseer uw vingertip zachtjes** tot er zich een ronde bloeddruppel vormt.

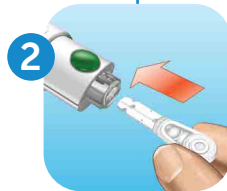


- **Plaats de prikpen tegen de zijkant van het bovenste kootje van uw vinger.**
- **Prik telkens in een andere vinger.** Herhaaldelijk prikken op dezelfde plaats kan pijn en eeltplekken veroorzaken.
- **Deel uw lancet of prikpen nooit met anderen.** Enkel voor gebruik door één patiënt.

## Uw prikpen voorbereiden



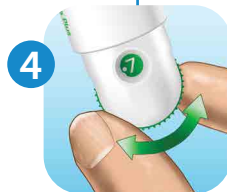
**1** Verwijder de dop van de prikpen



**2** Plaats een steriel lancet in de prikpen en verwijder het beschermdopje van het lancet



**3** Plaats de dop terug op de prikpen



**4** **Stel de diepte in**  
Lagere nummers zijn voor ondiepe prikken en hogere nummers voor diepe prikken.



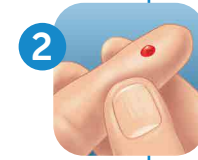
**5** **Schuif het spanmechanisme naar achteren tot u een klik hoort.**  
**U kunt nu testen**

Lees de OneTouch® meter handleiding en bijsluiters bij het systeem goed vooraleer de OneTouch® Delica® Plus prikpen te gebruiken voor bloedglucosetesten.

## Testen en het gebruikte lancet verwijderen



**1** **Prik in uw vinger**  
Houd de pen stevig tegen de zijkant van uw vinger. Druk op de ontspanknop om te prikken.



**2** **Breng het staal aan**  
Breng het bloedstaal aan door de instructies te volgen in de OneTouch® handleiding.



**3** **Verwijder de dop van de prikpen opnieuw**



**4** **Dek de uitstekende punt van het lancet af**  
Plaats het beschermdopje op een harde ondergrond en duw de lancetpunt in de platte kant van het schijfje.



**5** **Werp het lancet uit**  
Houd de prikpen naar beneden en duw de schuifregelaar naar voren tot het lancet eruit komt. Duw de dop terug op de prikpen.



**6** **Plaats de dop terug op de prikpen**  
Wees na ieder gebruik voorzichtig bij het weggooien van het gebruikte lancet om te voorkomen dat u zich per ongeluk aan het lancet prikt.

**ONETOUCH®**  
Delica® Plus