



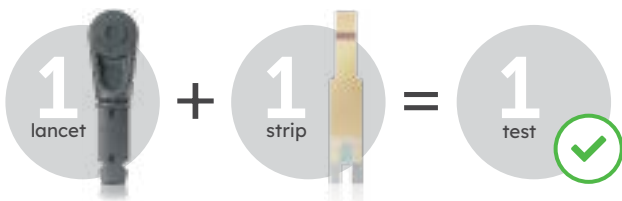
## Zou u dit twee keer gebruiken?

**Sommige dingen zijn niet bedoeld om te hergebruiken, een lancet ook niet.**

- Lancetten zijn steriel bij het eerste gebruik. Een nieuw steriel lancet gebruiken kan helpen om infecties te voorkomen. Een lancet meerdere keren gebruiken kan infecties en pijn veroorzaken.<sup>1</sup>
- Lancetten worden bot bij iedere prik, wat het risico op pijn bij het testen verhoogt. Een nieuw steriel lancet gebruiken bij iedere test helpt om het testen minder pijnlijk te maken.



Gebruik een nieuw steriel lancet voor elke bloedglucosetest.



1. Heinemann L, Boecker D. Lancing: Quo Vadis? Journal of Diabetes Science and Technology 2011;5(4):966-981



**Contacteer ons voor meer informatie**

Ga naar: [OneTouch.be](https://www.onetouch.be)

Email: [contact@OneTouch.be](mailto:contact@onetouch.be)

Bel de OneTouch® Klantendienst  
**0800 15325**

Werkt ook met  
OneTouch® Delica® lancetten



© 2023 LifeScan IP Holdings, LLC. – BE-DPL-2300014

**ONETOUCH®**



**STARTGIDS**

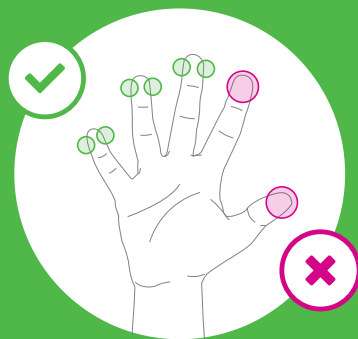
Vrijwel pijnloos testen van bloedglucose met de OneTouch® Delica® Plus prikpen

**ONETOUCH®**

## Tips om bloedglucose testen minder pijnlijk te maken en het risico op infecties te verminderen

- Was uw handen en de testplaats vooraleer te testen. Spoel en droog goed af. Onzuiverheden op de huid kunnen resultaten beïnvloeden.
- Gebruik een nieuw steriel lancet voor elke test. Hergebruik het lancet niet.
- Knijp en/of masseer uw vingertip zachtjes tot er zich een ronde bloeddruppel vormt.

Prik enkel in de vingertoppen

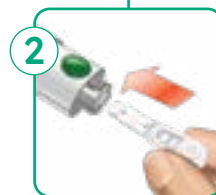


- Plaats de prikpen tegen de zijkant van het bovenste kootje van uw vinger.
- Prik telkens in een andere vinger. Herhaaldelijk prikken op dezelfde plaats kan pijn en eeltplekken veroorzaken.
- Deel uw lancet of prikpen nooit met anderen. Enkel voor gebruik door één patiënt.

## Uw prikpen voorbereiden



1 Verwijder de dop van de prikpen



2 Plaats een steriel lancet in de prikpen en verwijder het beschermdopje van het lancet



3 Plaats de dop terug op de prikpen



4 Stel de diepte in  
Lagere nummers zijn voor ondiepe prikken en hogere nummers voor diepe prikken.



5 Schuif het spanmechanisme naar achteren tot u een klik hoort.

U kunt nu testen

Lees de OneTouch® meter handleiding en bijsluiters bij het systeem goed vooraleer de OneTouch® Delica® Plus prikpen te gebruiken voor bloedglucosetesten.

## Testen en het gebruikte lancet verwijderen



1 Prik in uw vinger  
Houd de pen stevig tegen de zijkant van uw vinger. Druk op de ontspanknop om te prikken.



2 Breng het staal aan  
Breng het bloedstaal aan door de instructies te volgen in de OneTouch® handleiding.



3 Verwijder de dop van de prikpen opnieuw



4 Dek de uitstekende punt van het lancet af  
Plaats het beschermdopje op een harde ondergrond en duw de lancetpunt in de platte kant van het schijfje.



5 Werp het lancet uit  
Houd de prikpen naar beneden en duw de schuifregelaar naar voren tot het lancet eruit komt. Duw de dop terug op de prikpen.



6 Plaats de dop terug op de prikpen  
Wees na ieder gebruik voorzichtig bij het weggooien van het gebruikte lancet om te voorkomen dat u zich per ongeluk aan het lancet prikt.

**ONETOUCH Delica® Plus**